
ABSCHNITT II

NORMALES VERFAHREN

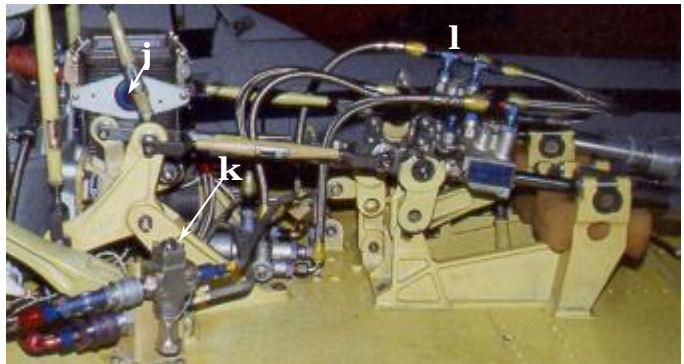
AUSSENCHECK

1. Rumpf – rechte Kabineseite

- Right static port** : Zustand.
Rechte statische Druckabnahme
- Cabin doors** : Zustand und Sicherheit.
Kabinentüren
- Windows** : Zustand und Sicherheit.
Fenster
- Landing gear** : Zustand. Transportträger entfernt.
Landegestell

2. Rumpf – rechte Seite Mitte

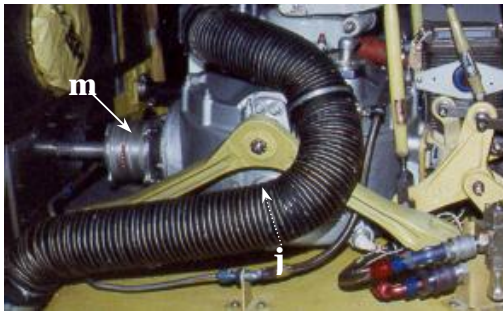
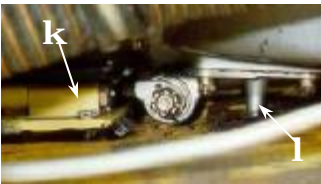
- Cabin roof, transmission fairing, and engine air inlet area** : Frei von Schmutz, Schneean-
Kabinendach, Getriebeabdeckung, Lufteinlassbereich sammlungen und Eis.
- Hydraulic reservoir¹** : Ölstand.
Hydraulikvorrat
- Hydraulic system filter²** : Bypassanzeige eingezogen.
Hydraulik-System-Filter



Hydraulic actuators and lines ³ Hydraulikzylinder und Leitungen	: Zustand, Sicherheit, Störungen, Lecks.
Forward fairing Vordere Abdeckung	: Gesichert.
Access door Zugangsklappe	: Gesichert.

GETRIEBE-BEREICH

Transmission Getriebe	: Ölstand ¹ und Umgebung auf Lecks prüfen
Transmission and mounts Getriebe und Aufhängung	: Sicherheit und Zustand.
Isolation mount ² Gummidämpferfassung	: Zustand.
Drag pin ³ Hemmbolzen	: Sicherheit und Anzeichen auf Kontakt mit der fixierten Stopplatte.
Main driveshaft forward cou- pling ⁴ Hauptantriebswellen-Vorderkupplung	: Zustand und Lecks (Schmierfett). Prüfe Farbstreifen auf braune Ver- färbung (Überhitzung).



Access door Zugangsklappe	: Gesichert.
Air induction cowling Luftzufuhrhaube	: Gesichert.
Engine inlet and plenum Triebwerkneinlass und -Vorraum	: Zustand; frei von Verstopfung.
Fuel filler cap Tankdeckel	: Blickkontrolle des Niveaus. Deckel sichern.

Fuel sump : Treibstoffprobe wie folgt ablassen:
Treibstoffsumpf

FUEL BOOST AFT und
FWD Sicherungen : Gezogen.

BAT Schalter : Ein.

FUEL VALVE Schalter : Aus.

Treibstoff-Ablass oder -Knopf: Drücken, Probe auslaufen lassen,
dann loslassen.

MERKE

Wenden Sie das folgende Verfahren an, wenn der Zellen-
Treibstofffilter (A/F) eingebaut ist.

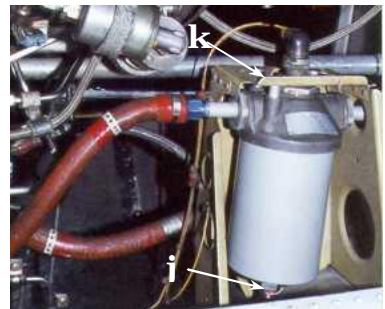
A/F Treibstofffilter : Ablassen und vor dem ersten Flug des
Tages wie folgt prüfen:

FUEL VALVE Schalter : Ein.

FUEL BOOST AFT und
FWD Sicherung : Ein.

CAUTION LT Sicherung : Ein.

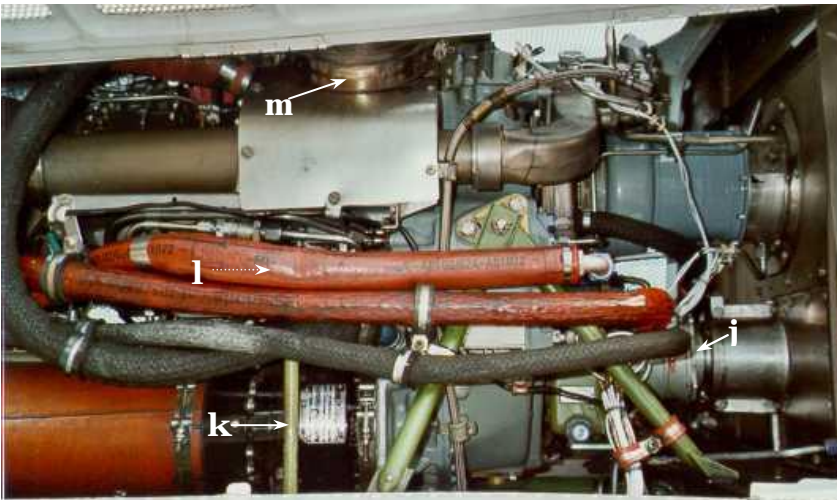
Treibstofffilter Ablassventil¹ : Öffnen, Probe auslaufen lassen, dann
schliessen.



MERKE

Der Filtertestschalter befindet sich oben auf dem Treibstofffilter.

- Treibstofffilter Testschalter² : Drücken und kontrollieren, ob A/F FUEL FILTER Warnlicht brennt. Schalter loslassen und kontrollieren, ob das Warnlicht erlischt.
- BAT Schalter : Aus.
- ## TRIEBWERK-BEREICH
- Main driveshaft aft coupling¹
Hauptantriebswellen-Kupplung : Zustand und Schmierfettaustritt. Farbstreifen auf Braunfärbung (Überhitzung) prüfen.
- Engine
Triebwerk : Zustand; Sicherheit der Befestigungen.
- Engine mounts
Triebwerkaufhängung : Zustand und Sicherheit.
- Throttle linkage²
Gasgestänge : Zustand, Sicherheit, Bewegungsfreiheit.
- Fuel control and governor³
Treibstoff-Kontrolle und -Regler : Anzeichen von Lecks.



- Hoses and tubing
Schläuche und Rohrleitungen : Scheuerspuren, Sicherheit und Zustand.

Exhaust stack and clamp ⁴ Abgasrohr und Briden	: Sicherheit und Zustand.
Engine cowl Triebwerkhaube	: Gesichert.
Generator cooling scoop Generatorkühlerhutze	: Frei von Schmutz.
Right exhaust cover Rechte Abgasrohrabdeckung	: Entfernt

VORSICHT

Der Sichtpegel des Triebwerköltanks auf der linken Seite ist nicht massgebend für die tatsächliche Ölmenge. Die Ölmenge muss mit dem Messstab geprüft werden.

Oil tank Öltank	: Ölstand, Lecks, Sicherheit und Deckel sichern.
Access door Zugansklappe	: Gesichert.
Aft fairing Hintere Abdeckung	: Gesichert.

3. Rumpf – rechte Seite hinten

Fuselage Rumpf	: Zustand.
Tail rotor driveshaft cover Antriebswellen-Abdeckung Heckrotor	: Zustand und Gesichert.
Tailboom Heckausleger	: Zustand.
Horizontal stabilizer and position light Höhenleitwerk und Positionslight	: Zustand und Sicherheit.
Main rotor blade Hauptrotorblatt	: Zustand.

4. Rumpf – hinten

Vertical fin Seitenleitwerk	: Zustand.
Tail rotor guard Heckrotorsporn	: Zustand und Sicherheit.

Anti-collision light Anti-Kollisionslicht	: Zustand.
Aft position light Hinteres Positionslicht	: Zustand.
Tail rotor gearbox Getriebegehäuse Heckrotor	: Ölstand, Lecks und Sicherheit.
Tailrotor Heckrotor	: Rotorbefestigung entfernt, Zustand und freier Lauf.
Tail rotor controls. Heckrotorsteuerungen	: Zustand und Sicherheit.
Tail rotor blade. Heckrotorblätter	: Zustand.

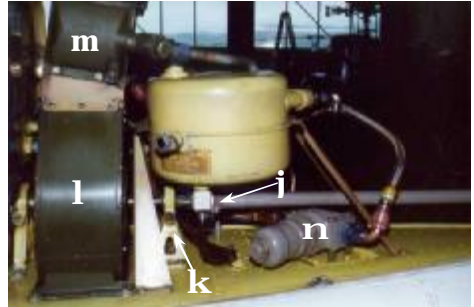
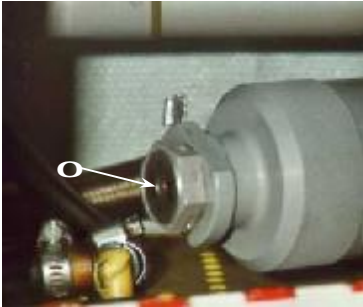
5. Rumpf – linke Seite hinten

WARNUNG

Wird die Rotorbefestigung vor dem Triebwerkstart nicht entfernt, kann eine ernsthafte Beschädigungen des Helikopters und/oder mögliche Verletzungen die Folge sein.

Main rotor blade Hauptrotorblatt	: Befestigungsleine entfernt; Zustand.
Tailboom Heckausleger	: Zustand.
Tail rotor driveshaft cover Antriebswellenverkleidung Heckrotor	: Zustand und Gesichert.
Horizontal stabilizer and position light Höhenleitwerk und Positionslicht	: Zustand und Sicherheit.
Fuselage Rumpf	: Zustand.
Baggage compartement Gepäckraum	: Gepäck verzurrt; Türe gesichert.
Forward tail rotor driveshaft coupling ¹ Vordere Heckrotor-Antriebswellenkupplung	: Zustand der verzahnten Verbindung und Bewegungsfreiheit des Prüfbolzens (falls installiert).

- Oil cooler blower shaft hanger bearings²
Ölkühlergebläse-Wellenlageraufhängung : Schmierfettaustritt und Überhitzung.
- Oil cooler blower³
Ölkühlergebläse : Frei von Schmutz und Zustand.
- Oil cooler⁴
Ölkühler : Zustand und Lecks.
- Oil filter⁵ (if installed)
Ölfilter : Bypassanzeige⁶ eingezogen.



- Oil cooler access door
Ölkühler-Zugangsklappe : Gesichert.
- Aft fairing
Hintere Abdeckung : Gesichert.
- Left exhaust cover
Linke Abgasrohrabdeckung : Entfernt.

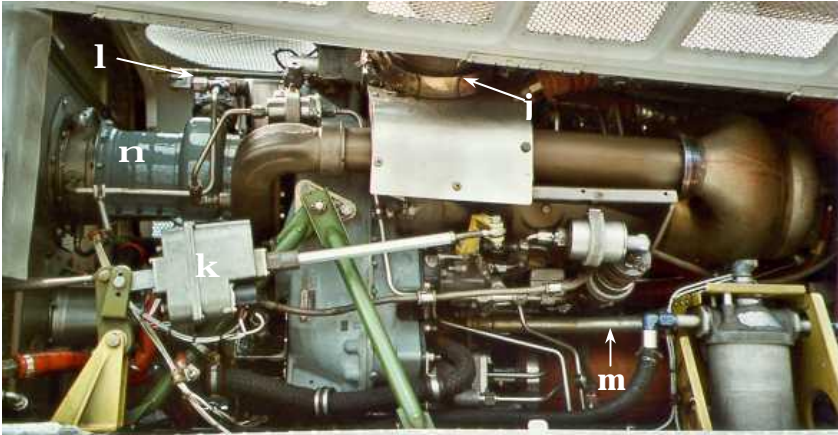
TRIEBWERK-BEREICH

- Engine
Triebwerk : Zustand; Sicherheit der Befestigungen.
- Engine mounts
Triebwerkaufhängung : Zustand und Sicherheit.
- Exhaust stack and clamp¹
Abgasrohr und Klammern : Zustand und Sicherheit.
- Auf Öl- und Treibstofflecks prüfen.
- Kabel und Schläuche auf Zustand und Scheuerspuren prüfen.
- Linear actuator and governor control linkage²
Linearstellglieder und Regler-Steuergestänge : Zustand und Sicherheit.

Engine anti-ice valve and linkage³

Triebwerk Anti-Eis-Ventil und Verbindungen

: Zustand und Sicherheit.



Tail rotor driveshaft⁴

Heckrotor-Antriebswelle

: Zustand der Keilverzahnung, Kuppelungen und Bewegungsfreiheit.

Engine cowling

Triebwerkhaube

: Gesichert.

Air induction cowling

Lufteinlasshaube

: Gesichert.

Engine inlet and plenum⁵

Triebwerkeinlass und Vorraum

: Zustand; keine Verschmutzungen.

GETRIEBE-BEREICH

Transmission and mounts

Getriebe und Aufhängung

: Zustand und Sicherheit; auf Lecks prüfen.

Isolation mount

Gummidämpferfassung

: Zustand.

Access door

Zugangsklappe

: Gesichert.

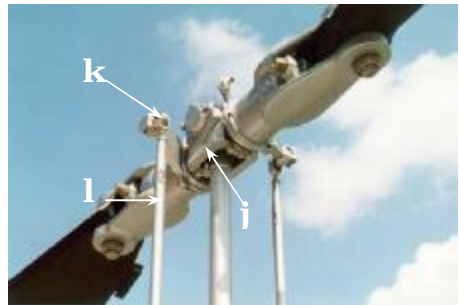
6. Rumpf – linke Kabinenseite.

Cabin roof, transmission fairing, and engine air inlet area

Kabinendach, Getriebeabdeckung, Lufteinlassbereich

: Kein Schmutz, Schneeanlagerungen und Eis.

- Rotor head reservoirs (oil lubricated), if installed**
Rotorkopf-Reservoir (wenn mit Öl geschmiert) : Sichtbarer Ölstand.
- Main rotor hub and yoke¹**
Hauptrotornabe, Joch und Schlagbegrenzer : Zustand und Risse.
- Pitch horn trunnion bearing²**
Lager Blattarm-Steuerstange : Spiel und Sicherheit.
- Main rotor pitch links³**
Steuerstangen Hauptrotor : Zustand, Risse und Sicherheit der Verbindungsbolzen und der Sicherungssplinten.



- Swashplate assembly**
Taumelscheibe : Zustand, Sicherheit der Steuerverbindungen, Zustand der Schutzkappe .
- Control linkages to swashplate**
Steuergestänge zur Taumelscheibe : Zustand, Sicherheit der Verbindungsbolzen und der Sicherungssplinten.
- Forward fairing and access door:** Gesichert.
Vordere Abdeckung und Zugangsklappe
- Cabin doors**
Kabinentüren : Zustand und Sicherheit.
- Windows**
Fenster : Zustand und Sicherheit.
- Landing gear**
Landegestell : Zustand. Transporträder entfernt.
- Left static port**
Linke statische Druckabnahme : Zustand.

7. Rumpf – Vorne.

- Exterior surfaces**
Äussere Oberfläche : Zustand.

Windshield Windschutzscheibe	: Zustand und Sauberkeit.
Battery and vent lines Batterie und Entlüftungsschläuche	: Zustand und Sicherheit.
Battery access door Batterie-Zugangsklappe	: Gesichert.
Pitot tube Pitotrohr	: Abdeckung entfernt, frei von Verstopfungen.
External power door Externe Stromanschlussklappe	: Zustand und Sicherheit.
Landing light glass Landescheinwerfer-Scheibe	: Zustand.
Antennas Antennen	: Zustand und Sicherheit.
Main rotor blade Hauptrotorblatt	: Zustand.
External power Externer Stromanschluss	: Verbunden (falls gewünscht)